

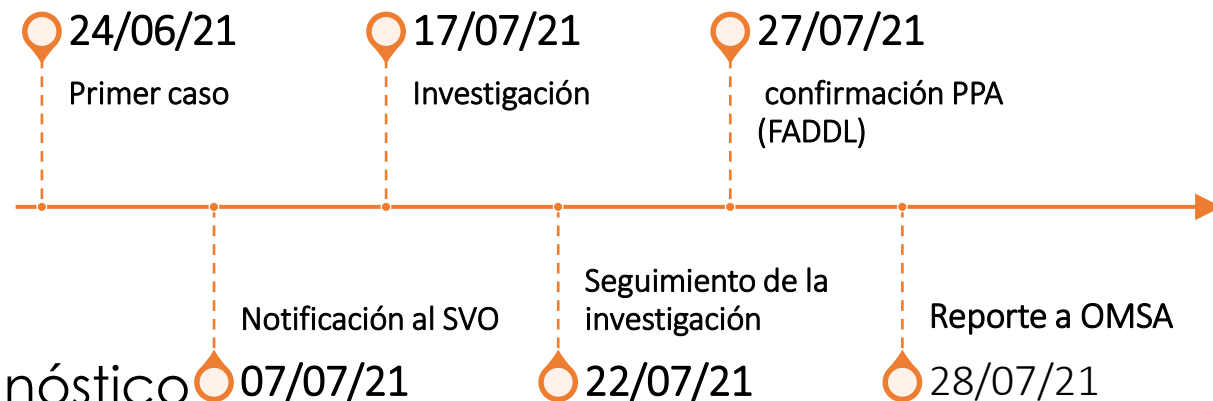
# Situación Actual de la Peste Porcina Africana en República Dominicana

September, 2025

# Antecedentes

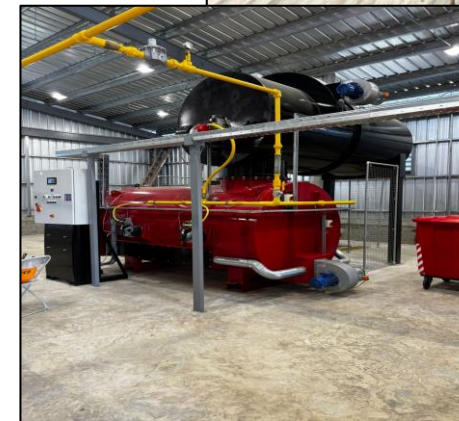
## Acciones Implementadas

- Implementación de la técnica para el diagnóstico de la PPA en el Laboratorio Veterinario Central (LAVECEN):
  - Prueba de RT-PCR (multiplex, PPA-PPC)
  - Prueba de ELISA anticuerpo.
  - Apoyo de FADDL
- Actividades de comunicación
- Actividades de control y erradicación de focos
  - Vigilancia: active y pasiva
  - Control del movimiento animal.



# Acciones Implementadas

- Implementación de la compensación
  - Fondos de USDA
  - Fondos nacionales, *actualmente*.
- Programa de bioseguridad de granjas porcinas
  - USDA-FAO
- Acciones de cuarentena
  - Unidades caninas para la detección de material de riesgo en puntos de entrada.
  - Nuevo personal para las inspecciones en puntos de entrada
  - Adquisición de incineradores.



# Situación actual (2025)

- La PPA ha mantenido su presencia en el país , por lo que se reporta como situación estable ante la OMSA.
- Realización de estudios sobre el genoma del virus de PPA.
  - Cepa Georgia Genotipo II 2007/1.
  - Dos grupos genómicos diferentes (grupo 1 y 2).
  - Colaboración entre laboratorios FADDL y LAVECEN.
- En febrero, 2025 control oficial del programa de PPA pasó a la DIGEGA.

# Situación actual

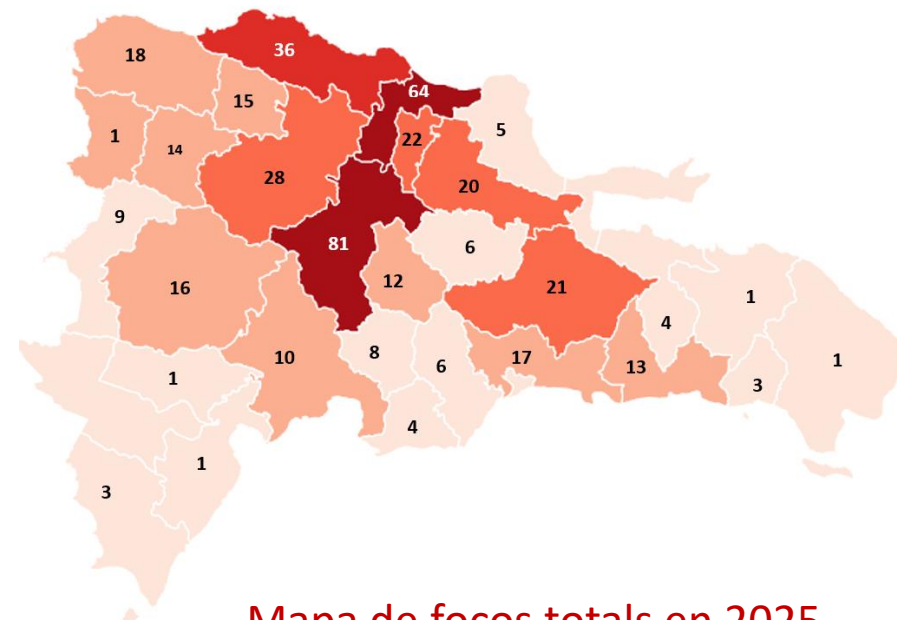
➤ **390** focos confirmados

- Agosto, 2025

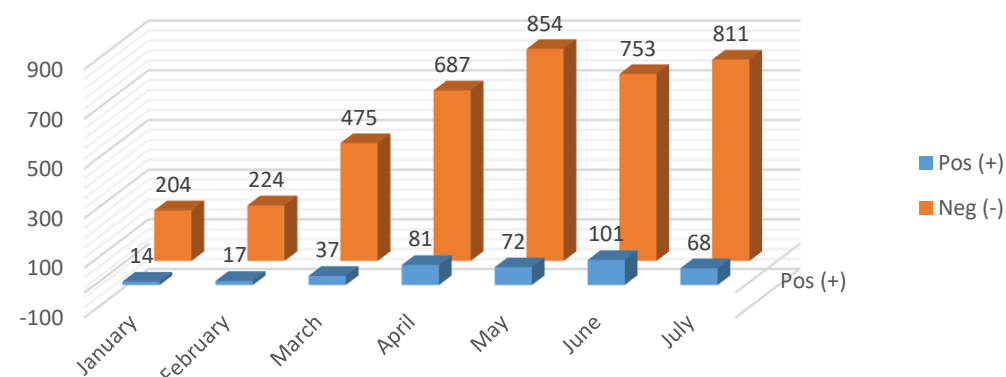
➤ 10% de los focos fueron detectados por vigilancia pasiva.

➤ 90% de los focos fueron detectados por vigilancia activa.

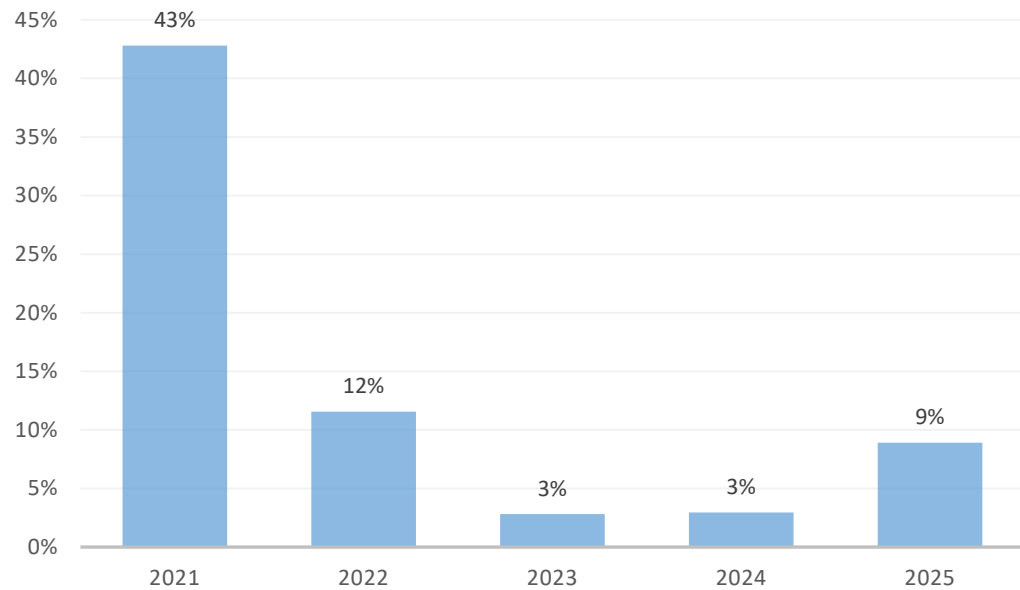
➤ # de notificaciones en el 2025: **335**



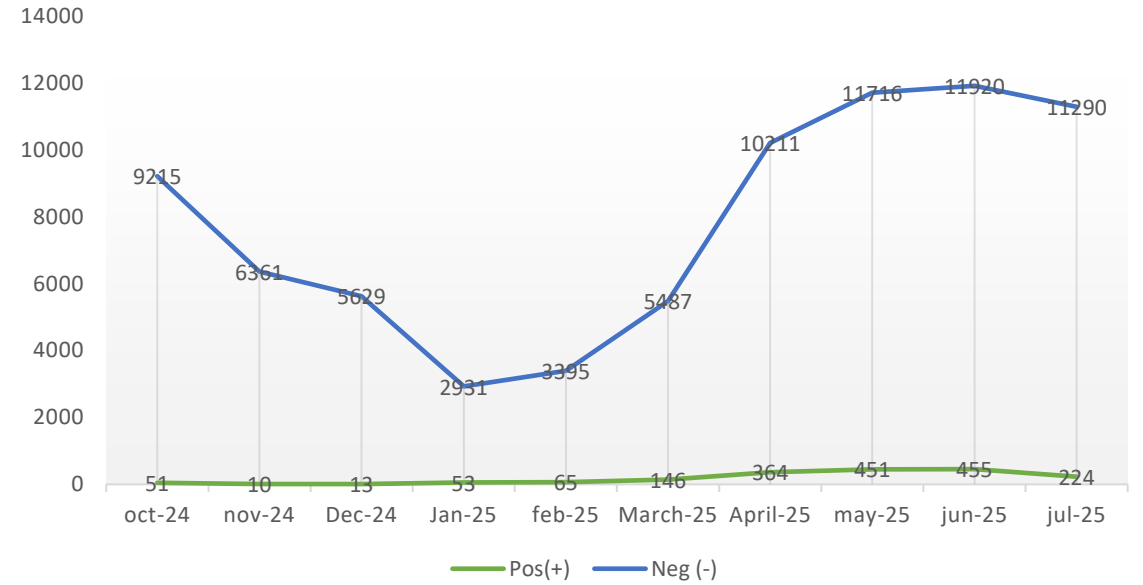
Mapa de focos totales en 2025



Casos positivos y negativos de PPA, 2025



**Positividad de PPA durante el período 2021-2025**



**Muestras positivas y negativas de PPA. enero-julio, 2025**

# Reconocimientos



Organización de las Naciones  
Unidas para la Alimentación  
y la Agricultura



# Gracias!

**Equipo de los servicios  
veterinarios de RD!**